



# Istruzioni per il montaggio

per collari di presa HAKU n. 2380, 5211, 5250, 5252



## 1 Utilizzo / Descrizione del prodotto

I collari di presa e i collari di presa sotto carico HAKU possono essere utilizzati per i seguenti tubi di plastica con una pressione di esercizio di max. 16 bar:

tubi in PE ai sensi di EN 12201 e DIN 8074 (SDR 7,4 e SDR 11)

tubi in PVC ai sensi di EN ISO 1452-2 (SDR 13,5 e SDR 21)

Il montaggio va eseguito unicamente a cura di personale specializzato.

## 2 Montaggio

Utensili necessari: chiave a forcella, chiave ad anello e chiave dinamometrica.

### 2.1 Istruzioni per il montaggio dei collari HAKU composti da due mezzi gusci

1. La superficie del tubo deve essere sgombra di sporco o grasso e non può presentare strie longitudinali. In caso di utilizzo di tubi con guaine, rimuovere queste ultime correttamente seguendo le istruzioni del produttore del tubo fino a raggiungere la superficie non trattata del tubo, in concomitanza del collare di presa HAKU.
2. Apporre il collare di presa HAKU nella posizione desiderata.
3. Fissare la parte superiore HAKU e la parte inferiore HAKU mediante le viti fornite in dotazione.

#### Osservare le coppie di chiusura seguenti:

| HAKU – Anbohrschellenmontage |                    |  |                             |
|------------------------------|--------------------|--|-----------------------------|
| ø Rohr                       | Schraubendimension |  | Anzugsdrehmoment<br>Nm max. |
| 40 – 110                     | M10                |  | 50                          |
| 125 – 160                    | M12                |  | 70                          |
| 180 – 225                    | M14                |  | 80                          |
| 250 – 315                    | M16                |  | 90                          |
| 355 – 630                    | M20                |  | 120                         |

#### 2.1.1 Montaggio standard

- Stringere in modo uniforme le viti a testa esagonale in sequenza incrociata finché entrambi i pezzi sono in contatto, senza superare la coppia di chiusura massima.
- A questo punto, eseguire la foratura con l'apparecchio per foratura Hawle.

#### 2.1.2 Montaggio su tubi invecchiati

- Per il montaggio su tubazioni in PE già esistenti (tubi invecchiati), il diametro esterno può superare la tolleranza dei tubi normalizzati - se necessario, muovere un po' in avanti HAKU con due viti più lunghe. Una volta concluso il montaggio finale del collare, controllare due volte la coppia di chiusura massima a una distanza di 15 minuti!
- A questo punto, eseguire la foratura con l'apparecchio per foratura Hawle.

### 2.2 Istruzioni per il montaggio di collari di presa HAKU con staffa

1. La superficie del tubo deve essere sgombra di sporco o grasso e non può presentare strie longitudinali. In caso di utilizzo di tubi con guaine, rimuovere queste ultime correttamente seguendo le istruzioni del produttore del tubo fino a raggiungere la superficie non trattata del tubo, in concomitanza del collare di presa HAKU.
2. Apporre il collare di presa HAKU nella posizione desiderata.
3. Dare forma alla staffa sul diametro del tubo e fissarla a un lato del corpo del collare. A questo punto, far passare anche la staffa attraverso la seconda foratura di fissaggio, quindi montarla mediante le rondelle sferiche e i dadi forniti in dotazione.
4. Stringere i dadi in alternanza applicando una coppia di chiusura di 60 Nm (max. 70 Nm).
5. A questo punto, eseguire la foratura con l'apparecchio per foratura Hawle.

# Istruzioni per il montaggio

per collari di presa HAKU n. 2380, 5211, 5250, 5252



## **3 Messa in funzione e controllo della pressione**

A posa avvenuta, occorre eseguire correttamente un controllo della pressione ai sensi delle norme e disposizioni vigenti in materia.

## **4 Riferimenti a norme e marchi registrati**

### **4.1 Norme**

- EN 751 parti 1-3 (connessioni filettate)
- Regolamenti SVGW
- Linee guida VKR
- PE (Polyethylen)
- Sistema di collegamento ZAK (resistente alla trazione, bloccato e protetto dalla corrosione)
- KTW
- W270

# Istruzioni per il montaggio

per manicotti ad innesto Hawle BAIO® Dispositivo di sicurezza antibloccaggio n. 5290



## Montaggio dei dispositivi di sicurezza antibloccaggio 5290 per i manicotti Baio

Possibili ausili per il montaggio del dispositivo di sicurezza

- Chiave maschio a testa sferica (v. Fig. 1)
- Doghe di legno, ecc..



Warnung

**Pericolo di schiacciamento delle mani**

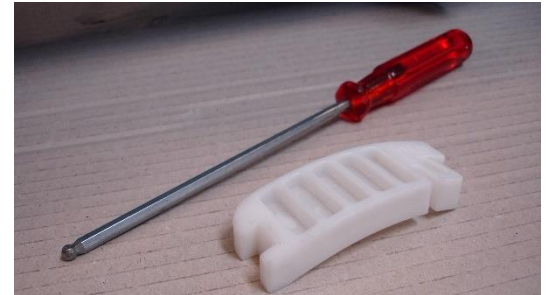


Fig. 1

- Osservare la battuta di rotazione del manicotto Baio



Warnung

**Montaggio del dispositivo di sicurezza antibloccaggio non possibile in questa zona!!**



Fig. 2

- Applicare del lubrificante approvato sulle estremità lisce e sul manicotto Baio
- Durante l'innesto, accertarsi del corretto posizionamento della saracinesca
- Introdurre l'estremità liscia



Fig. 3

- Bloccare l'estremità liscia applicando ¼ di giro in senso orario



Fig. 4

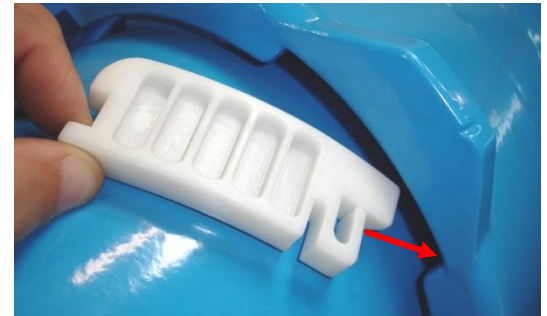
# Istruzioni per il montaggio

per manicotti ad innesto Hawle BAIO® Dispositivo di sicurezza antibloccaggio n. 5290

- Utilizzo del dispositivo di sicurezza antibloccaggio



**Non montare il dispositivo di sicurezza antibloccaggio in corrispondenza della battuta di torsione del manicotto Baio!! (v. Fig. 2)**



- Montaggio del dispositivo di sicurezza antibloccaggio (con la forza delle mani, martello di gomma, ecc. .)



Fig. 6

- Estremità liscia fissata per evitare lo sbloccaggio!!



Fig. 7

## 1 Smontaggio

Allentare la tensione sul collegamento a spina facendo urtare il collegamento a spina. Sbloccare il blocco BAIO ruotandolo di  $\frac{1}{4}$  di giro verso sinistra. Facendo pressione è possibile rimuovere nuovamente il blocco di sbloccaggio (vedi Fig. 8).



**Possibile pericolo di lesioni dovuto a pezzi che si staccano!!**



Fig. 8