



## Table des matières

1	Entreposage, manutention et transport .....	2
1.1	Entreposage.....	2
1.2	Manutention .....	2
1.3	Transport.....	2
2	Consignes de sécurité.....	2
2.1	Consignes de sécurité d'ordre général .....	2
2.2	Consignes de sécurité spécifiques pour l'utilisateur.....	2
3	Utilisation.....	2
4	Description de produit Système BAIO® .....	3
5	Montage .....	3
5.1	Préparation.....	3
5.2	Montage des robinetteries et pièces de forme .....	4
5.3	Montage de la sécurité de déverrouillage .....	5
5.4	Démontage.....	5
5.5	Montage de différents types de tubes.....	6
5.6	Remplacement de joints .....	7
6	Description de produit Programme des brides .....	8
7	Montage d'un raccord à bride.....	8
7.1	Préparation.....	8
7.2	Montage des robinetteries et pièces de forme .....	9
7.3	Démontage.....	10
7.4	Couple de serrage du raccord à bride avec joint GST .....	10
7.5	Tableau des dimensions de brides .....	12
8	Entretien.....	12
9	Mise en service et essai de pression .....	13
10	Élimination de dysfonctionnements.....	13
11	Indications relatives aux normes et aux marques déposées .....	14
11.1	Les marques déposées .....	14
11.2	Normes .....	14

## 1 Entreposage, manutention et transport

### 1.1 Entreposage

L'entreposage des robinetteries avant leur montage doit s'effectuer dans l'emballage d'origine. Lors du transport et de l'entreposage, les robinetteries ne doivent pas être exposées à la lumière du soleil pour une durée prolongée (rayonnement UV).

### 1.2 Manutention

Utiliser des moyens appropriés pour le levage et la manutention des robinetteries, en observant les limites de charge maximale admissibles.

### 1.3 Transport

Le transport devra de préférence s'effectuer sur des palettes, tout en observant la protection contre les endommagements des surfaces traitées et des éléments d'étanchéité. En soulevant des robinetteries de grande dimension, le levage et la fixation doivent s'effectuer au moyen de sangles et/ou de cordes appropriées (supports, crochets, attaches), de même que la répartition du poids au cours du levage de la robinetterie afin d'empêcher la chute ou le glissement lors du processus de levage et de manutention.

## 2 Consignes de sécurité

### 2.1 Consignes de sécurité d'ordre général

Les directives de sécurité étant en vigueur pour les canalisations comptent également pour les robinetteries.

### 2.2 Consignes de sécurité spécifiques pour l'utilisateur

Les conditions suivantes pour l'utilisation prévue d'une robinetterie ne relèvent pas de la responsabilité du fabricant, mais doivent être assurées par l'utilisateur:

- Les robinetteries ne doivent être utilisées que comme prévu conformément à l'utilisation mentionnée dans le volet Utilisation.
- Seul le personnel qualifié est autorisé à monter, utiliser et entretenir la vanne.
- Qualifiées selon les termes du présent manuel sont les personnes qui, en raison de leur formation, expertise et expérience, sont en mesure d'évaluer correctement les travaux assignés, qui les exécutent correctement et qui identifient les dangers possibles et les éliminent.

## 3 Utilisation

Le programme BAIO® et des brides de Hawle est principalement utilisé dans l'alimentation en eau potable avec une pression de service de 16 bar au plus et une température de 40°C au maximum.

En cas de montage non adéquat du programme BAIO® et de brides de Hawle, ni des dommages matériels ni des blessures de personnes ne peuvent être exclus.

## 4 Description de produit Système BAIO®

Le système Hawle-BAIO® a été développé par la société Hawle au début des années 80. L'idée du système Hawle BAIO® repose sur un raccordement à manchon à embout lisse dont les dimensions correspondent au tube en fonte. Ainsi, il est possible de raccorder le système d'une part avec des tubes en fonte et des joints de tubes classiques pour tubes en fonte ( « TYTON® » et « TYTON SIT® »), et d'autre part en utilisant le joint « GKS » (GKS = **G**uss (fonte)-**K**unst (matière)-**S**toff(plastique)) pour le raccordement des tubes en PVC. La résistance aux contraintes longitudinales entre les composants BAIO® est conçue au moyen du verrouillage à baïonnette, bien connu dans les milieux techniques

- Montage / démontage facile
- Verrouillage intégré entre les pièces de forme et les vannes.
- Verrouillage sans mise à la terre entre la pièce de forme, la vanne et le tube.
- Un système pour tous les types courants de tubes (fonte, acier, PE et PVC)
- Raccordement sans bride sans points d'attaque pour la corrosion
- Détermination de l'angle du manchon à embout lisse jusqu'à 3 °
- Diamètre nominal DN 80 à DN 300
- Excellent revêtement de protection anti-corrosion EWS

**Remarque:** Pour le raccordement avec des tubes en tubes PE, il existe une pièce de transition, p. ex. le n° 4520 pour souder avec les embouts lisses correspondants.

## 5 Montage

### 5.1 Préparation

Les robinetteries et pièces de forme sont à soumettre à un contrôle visuel avant le montage. En ce faisant, il faut veiller à l'état parfait du revêtement et au choix du joint approprié. Les tubes doivent généralement être chanfreinés en fonction des réglementations. Les joints d'étanchéité doivent être enduits du lubrifiant Hawle (n° 5291) ou avec un autre lubrifiant approuvé.

## 5.2 Montage des robinetteries et pièces de forme

Lors de la combinaison de robinetteries et de pièces de forme, il faut toujours utiliser un joint TYTON®.



Figure 1



Figure 2



Figure 3



Figure 4

1. Attention à l'ajustement correct du joint dans le manchon!
2. Enduire le joint TYTON® de lubrifiant Hawle n° 5291.
3. Embout lisse 45°, introduire en décalé en tournant vers la gauche.
4. Les cames BAIO® de l'embout lisse doivent être introduites dans le système de verrouillage interne du manchon BAIO® (voir figure 1 - 3).
5. En utilisant un pied-de biche et un bois équarri (pour protéger le revêtement EWS), les robinetteries BAIO® et les pièces de forme sont raccordées entre elles.
6. Verrouiller la robinetterie ou la pièce de forme vers la droite (dans le sens horaire) (voir figure 4)

## 5.3 Montage de la sécurité de déverrouillage

Introduire la sécurité de déverrouillage (n° 5290) avec le nez à étiquette en premier lieu (voir figure 5) dans une des quatre ouvertures du manchon dans l'un des quatre évidements de la douille de BAIO®. Si le montage manuel seul n'est pas possible, la sécurité de déverrouillage peut être fracturée avec un moyen approprié (p. ex. un marteau, un bloc en bois ou en PO ou un tournevis obtus). (voir la figure 6)



Figure 5



Figure 6

**Remarque:** lors du montage de pièces de forme et de robinetteries BAIO® dans la tranchée de canalisation, nous préconisons le montage de la sécurité de déverrouillage BAIO® (n° de cde 5290).

En dehors de la tranchée de canalisation, les sécurités de déverrouillage doivent toujours être utilisées pour prévenir le déverrouillage ultérieur des éléments de construction pendant le transport.



**Écrasement des mains!!**

## 5.4 Démontage

Mettre le connecteur hors tension en le heurtant. En appliquant de la pression sur la sécurité de déverrouillage (voir figure 7), celle-ci s'ouvre à nouveau. Déverrouiller le verrou Baio en le tournant de 45° vers la gauche. L'extrémité de la pointe peut maintenant être démontée.









Figure 7



**Lors du démontage de la sécurité de déverrouillage, le port de lunettes de protection est obligatoire. Risque de blessures par des ruptures de pièces!**

## 5.5 Montage de différents types de tubes

Pour le raccordement étanche et résistant aux contraintes longitudinales des tubes dans les manchons BAIO®, différents joints et sécurités de verrouillage sont à utiliser.

<b>Matériau de tube / Élément de construction</b>	<b>Joint</b>	<b>Résistance aux contraintes longitudinales (verrouillage)</b>
Tube en fonte (GGG)	Joint TYTON® n° 5390 selon KTW et W270	Verrouillage n° 5380 
Tube en fonte Système BLUTOP®	BAIO-BLUTOP®-Joint n° 5392 selon KTW et W270	Verrouillage n° 5381 
Tube en fonte (GGG)	Joint TYTON-SIT® selon KTW et W270	Tyton-Sit n° 5399 
Tubes en PVC selon DIN 8061/8062	Joint GKS n° 5396 selon KTW	Sur demande 
Embout à souder en PE avec douille de renfort intégrée anneau de verrouillage incl.	Joint TYTON® n° 5390 selon KTW et W270	Embout à souder en PE n° 4520 
Embout à souder de tube en acier anneau de verrouillage incl.	Joint TYTON® n° 5390 selon KTW et W270	Sur demande 

## 5.6 Remplacement de joints

**Démontage :** - Introduire les pointes des doigts par l'arrière dans le joint.  
- Tirer le joint et l'ôter de son siège (voir figure 8).



Figure 8



Figure 9



Figure 10



Figure 11

**Montage :**

- Vérifier le siège d'étanchéité avant de poser le joint. La rainure de positionnement du joint doit présenter un revêtement uniforme, elle doit être propre sans traces de graisse.
- Plier le joint en forme de cœur (voir figure 9) et l'introduire dans le manchon BLS® comme présenté sur la fig. 10.
- Vérifier finalement si le joint enveloppe bien tout le périmètre du manchon BAIO® (voir la figure 11)

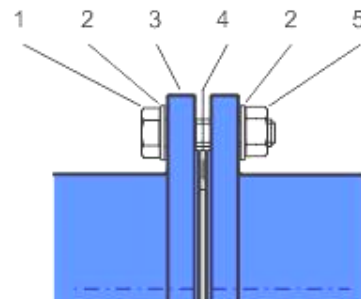


## 6 Description de produit Programme des brides

Le programme des brides Hawle a été conçu pour les robinetteries, pièces de forme et les tubes avec des dimensions de la bride de raccordement selon SN EN 1092, pour une utilisation dans la construction d'installations et la construction des lignes souterraines. En présence d'espaces confinés dans les réservoirs, les puits de vannes et les installations de traitement de l'eau, le programme de brides Hawle offre une série de solutions exclusives. P. ex. la vanne à réduction à bride n° 4150, la bride Té combinée n° 4340, etc.

- Module / système par blocs.
- Raccord à résistance longitudinale entre les pièces de forme et les robinetteries.
- Un système pour tous les types courants de tubes (fonte, acier, Eternit, PE)
- Diamètre nominal DN 20 à DN 600
- Confection Spéciale en acier soudé avec revêtement en poudre

1. Vis à 6 pans Écrou borgne Vis INOX	n° 0006
2. Rondelle INOX	n° 0008
3. Bride	
4. Joint GST	n° 8200
5. Écrou INOX	n° 0007



## 7 Montage d'un raccord à bride

### 7.1 Préparation

- Les robinetteries et pièces de forme sont à soumettre à un contrôle visuel avant le montage. En ce faisant, il faut veiller à l'état parfait du revêtement et à la propreté des surfaces d'étanchéité!
- Voir la figure 1 pour les outils et auxiliaires nécessaires.
- Matériel de raccordement: vérifier l'exhaustivité des vis, doubles rondelles, écrous!
- Tous les éléments de transmission de puissance du raccordement à bride (vis/écrous selon la figure 2) doivent être enduits d'un lubrifiant approuvé comme la graisse Klüber VR69-252.



Figure 1

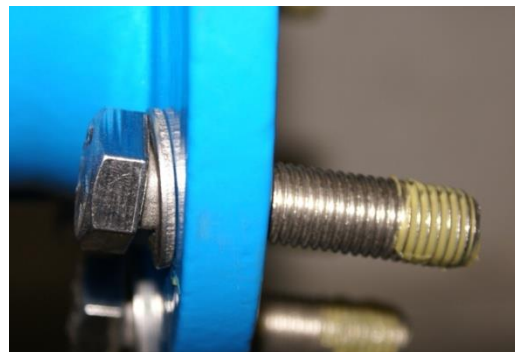


Figure 2

## 7.2 Montage des robinetteries et pièces de forme

1. Fixer légèrement la contre-bride en bas avec quatre vis à six pans (voir indication)
2. Positionnement de centrage du joint GST n° 8200 selon fig. 4 entre les brides.
3. Poser les vis restantes et les serrer manuellement.
4. Première passe: - serrer toutes les vis en croix avec une clé dynamométrique selon la figure 5. (Serrage env. 30% du couple max. selon le tableau 1)
5. Seconde passe : - serrer toutes les vis en croix avec une clé dynamométrique. (Serrage env. 60% du couple max.)
6. Troisième passe: - serrer toutes les vis en croix avec une clé dynamométrique et un couple max. (voir la figure 6)
7. Quatrième passe: - contrôler toutes les vis avec une clé dynamométrique dans le sens des aiguilles d'une montre.

**Attention:** en présence de diamètres plus grands, d'autres passes peuvent s'avérer nécessaires!



Figure 3



Figure 4



Figure 5

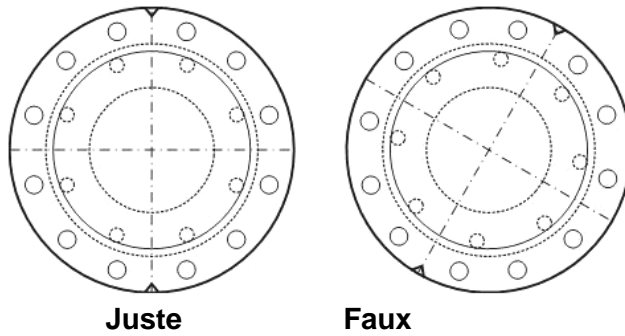
Figure 6



**Remarque:** Afin d'éviter des erreurs lors du montage des réductions à bride Hawle n° 8550, les brides disposent d'encoches de marquage. (Voir fig. 3)  
Les marquages doivent se trouver en position verticale.

# Manuel d'utilisation

pour les articles Hawle n° 5350, 5400, 5490



## 7.3 Démontage

Le démontage d'un raccordement à bride est auto-explicatif.

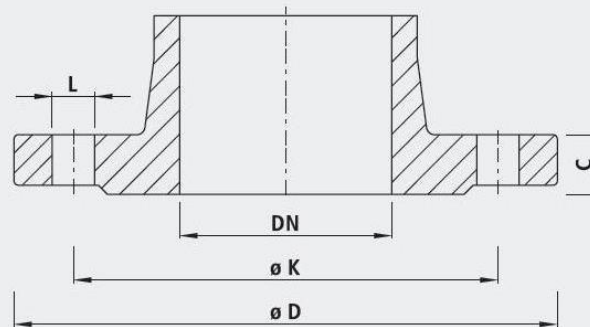
## 7.4 Couple de serrage du raccord à bride avec joint GST

Principes: Vis en INOX V2A avec une classe de résistance d'au moins 70

Flanschgröße	Druck	Dichtung	Schrauben	Vorspannkraft	Anzugsdrehmoment
DN	PN [bar]	D [mm] / ø d [mm]	Anzahl x Dimension	max. pro Schraube [kN]	max. pro Schraube [Nm]
25	10–40	71/34 x 4	4 x M12	11.4	15
32	10–40	82/43 x 4	4 x M16	14.3	30
40	10–40	92/49 x 4	4 x M16	17.8	35
50	10–40	107/61 x 4	4 x M16	22.7	45
65	10–16	127/77 x 4	4 x M16	30.0	60
65	25–40	127/77 x 4	8 x M16	15.0	30
80	10–40	142/89 x 4	8 x M16	18.0	35
100	6	152/115 x 5	4 x M16	29.1	55
100	10–16	162/115 x 5	8 x M16	19.2	40
100	25–40	168/115 x 5	8 x M20	22.1	55
125	6	182/141 x 5	8 x M16	19.5	40
125	10–16	192/141 x 5	8 x M16	25.0	50
125	25–40	194/141 x 5	8 x M24	26.1	75
150	6	207/169 x 5	8 x M16	21.0	40
150	10–16	218/169 x 5	8 x M20	27.9	70
150	25–40	224/169 x 5	8 x M24	31.8	95
200	10	273/220 x 6	8 x M20	38.5	95
200	16	273/220 x 6	12 x M20	25.6	65
200	25	284/220 x 6	12 x M24	31.7	95
200	40	290/220 x 6	12 x M27	35.0	115
250	10	328/273 x 6	12 x M20	32.4	80
250	16	329/273 x 6	12 x M24	33.1	95
250	25	340/273 x 6	12 x M27	40.3	130
250	40	352/273 x 6	12 x M30	48.4	175
300	6	373/324 x 6	12 x M20	33.5	80
300	10	378/324 x 6	12 x M20	37.2	90
300	16	384/324 x 6	12 x M24	41.7	120
300	25	400/324 x 6	16 x M27	40.5	130
300	40	417/324 x 6	16 x M30	50.7	185
350	6	423/368 x 7	12 x M20	42.7	100
350	10	438/368 x 7	16 x M20	41.5	100
350	16	445/368 x 7	16 x M24	46.1	135
350	25	458/368 x 7	16 x M30	54.7	200
350	40	475/368 x 7	16 x M33	66.4	265
400	6	473/420 x 7	16 x M20	34.8	85
400	10	489/407 x 7	16 x M24	54.1	160
400	16	495/407 x 7	16 x M27	58.4	190
400	25	514/407 x 7	16 x M33	72.5	290
400	40	546/407 x 7	16 x M36	97.5	420
450	10	540/470 x 7	20 x M24	41.6	120
500	6	575/520 x 7	20 x M20	35.5	85
500	10	595/520 x 7	20 x M24	49.2	145
500	16	618/520 x 7	20 x M30	65.7	240
500	25	625/520 x 7	20 x M33	70.8	280
500	40	628/508 x 7	20 x M39	80.3	380
600	10	695/620 x 7	20 x M27	58.1	190
600	16	735/620 x 7	20 x M33	91.7	365

Tableau 1

## 7.5 Tableau des dimensions de brides



		32 1¼"	40 1½"	50 2"	65 2½"	80 3"	100 4"	125 5"	150 6"	200 8"	250 10"	300 12"	350 14"	400 16"	450 18"	500 20"	600 24"	
PN 6	D	120	130	140	160	190	210	240	265	320	375	440	490	540	595	645	755	
	K	90	100	110	130	150	170	200	225	280	335	395	445	495	550	600	705	
	n	4	4	4	4	4	4	8	8	8	12	12	12	16	16	20	20	
	L	14	14	14	14	18	18	18	18	18	18	22	22	22	22	22	22	26
	C	16	16	16	16	18	18	20	20	22	24	24	26	28	28	30	30	
PN 10	D	140	150	165	185	200	220	250	285	340	395	445	505	565	615	670	780	
	K	100	110	125	145	160	180	210	240	295	350	400	460	515	565	620	725	
	n	4	4	4	4	8	8	8	8	12	12	12	16	16	20	20	20	
	L	18	18	18	18	18	18	18	18	22	22	22	22	26	26	26	30	
	C	18	19	19	19	19	19	19	19	20	22	24.5	24.5	24.5	25.5	26.5	30	
PN 16	D	140	150	165	185	200	220	250	285	360	405	460	520	580	640	715	840	
	K	100	110	125	145	160	180	210	240	295	355	410	470	525	585	650	770	
	n	4	4	4	4	8	8	8	12	12	12	16	16	20	20	20	20	
	L	18	18	18	18	18	18	18	22	22	26	26	26	30	30	33	36	
	C	18	19	19	19	19	19	19	19	20	22	24.5	26.5	28	30	31.5	36	
PN 25	D	140	150	165	185	200	235	270	300	360	425	485	555	620	670	730	845	
	K	100	110	125	145	160	190	220	250	310	370	430	490	550	600	660	770	
	n	4	4	4	8	8	8	8	12	12	16	16	16	20	20	20	20	
	L	18	18	18	18	18	22	26	26	26	30	30	33	36	36	36	39	
	C	18	19	19	19	19	19	19	20	22	24.5	27.5	30	32	34.5	36.5	42	
PN 40	D	140	150	165	185	200	235	270	300	375	450	515	580	660	685	755	890	
	K	100	110	125	145	160	190	220	250	320	385	450	510	585	610	670	795	
	n	4	4	4	8	8	8	8	12	12	16	16	16	20	20	20	20	
	L	18	18	18	18	18	22	26	26	30	33	33	36	39	39	42	48	
	C	-	19	19	19	19	19	23.5	26	30	35.5	39.5	44	48	49	52	58	

n = Anzahl Löcher/nombre de trous/numero di fori

Anschlussmasse gemäss DIN EN 1092-2

– für Flanschentypen GG 05; 21 (PN 6)

– für Flanschentypen DG 05; 11; 12; 14 und 21 (PN 10 – PN 40)

## 8 Entretien

Le système BAIO® de Hawle et Synoflex ne demande pas de maintenance. Divers composants comme les vannes, les bouches d'incendie, les vannes de purge et d'aération doivent subir une maintenance en fonction des directives SVGW.

## 9 Mise en service et essai de pression

Après la pose, un essai de pression conforme aux règles et prescriptions en vigueur doit être effectué.

**Remarque:** Lors de l'examen de segments de construction individuels on peut p. ex. utiliser le bouchon d'extrémité de l'embout lisse (n° 8070) ou le capuchon final du manchon (n° 8060).

**Attention:** En présence de segments de construction prolongés, l'extension en longueur doit être observée.

## 10 Élimination de dysfonctionnements

Dysfonctionnement	Cause / mesure à prendre
Revêtement endommagé	<ul style="list-style-type: none"><li>• Réparer le dommage avec le kit de réparation à 2 composants de Hawle pour revêtements EWS (n° de cde 5293).</li></ul>
Impossible de monter le tube	<ul style="list-style-type: none"><li>• Utilisation du joint correct?</li><li>• Chanfrein suffisant du tube?</li><li>• Diamètre du tube trop grand?</li><li>• Vérifier la circularité du tube, utiliser éventuellement des colliers ronds.</li></ul>
Raccordement BAIO® ou à bride non étanche?	<ul style="list-style-type: none"><li>• Le joint s'est-il déplacé lors du montage?</li><li>• Joint non monté?</li><li>• Utilisation du joint correct?</li><li>• Encrassement du joint?</li><li>• Joint endommagé?</li><li>• Rainures dans le tube ou sur la surface d'étanchéité?</li><li>• Le tube n'est-il pas complètement introduit dans le manchon?</li><li>• Diamètre extérieur du tube trop petit?</li></ul>
Impossible de monter la bride	<ul style="list-style-type: none"><li>• Quantité différente de perçages de bride?</li><li>• Perçage de la bride non conforme à la norme DIN EN 1092?</li><li>• Dimensions différentes? (DN, PN, cercle de perçage)</li><li>• Vis trop grandes?</li></ul>
Le raccordement présente-t-il une résistance aux contraintes longitudinales suffisante ? (Hawle-BAIO®-Sit n° 5380)	<ul style="list-style-type: none"><li>• Enlever le lubrifiant dans la zone de l'anneau de serrage.</li><li>• Tube en fonte: La couche de bitume est-elle trop épaisse?</li><li>• Anneau de serrage encrassé? Remplacer l'anneau de serrage</li><li>• Vérifier le diamètre extérieur du tube. Dimension du tube trop faible?</li><li>• La rotation dans le sens des aiguilles d'une montre n'est pas effectuée afin que le loquet BAIO soit fixé.</li></ul>
Vanne/pièce de forme tordue	<ul style="list-style-type: none"><li>• L'encoche de marquage est-elle située en haut? (Pour la bride réduite n° 8550)</li><li>• Contrôler l'alignement axial (décalage des perçages)?</li></ul>
La vanne / la pièce de forme ne se déplace pas	<ul style="list-style-type: none"><li>• Robinetterie / pièce de forme complètement introduite?</li><li>• Le joint s'est-il déplacé lors du montage?</li><li>• Verrouillage encrassé?</li><li>• Un corps étranger bloque-t-il le verrouillage?</li></ul>

## **11 Indications relatives aux normes et aux marques déposées**

### **11.1 Les marques déposées**

- «BAIO», «BLUTOP», «TYTON», «TYTON-SIT» sont des marques déposées.

### **11.2 Normes**

- KTW
- W270
- DIN 8061/8062
- DIN EN 545
- Guide ESA des raccords étanches sécurisés à des brides
- SN EN 1092 Perçage de bride
- EN 1514-1 Joint d'étanchéité

#### **Hawle Armaturen AG**

Hawlestrasse 1  
CH-8370 Sirnach

Téléphone: +41 (0)71 969 44 22

E-mail: [info@hawle.ch](mailto:info@hawle.ch)

Site Internet: [www.hawle.ch](http://www.hawle.ch)